

ЕЛЕКТРО-ВОДЯНА ТЕПЛА ПІДЛОГА

ДЛЯ ОСНОВНОГО ТА ДОДАТКОВОГО ОПАЛЕННЯ



TeploPiz

З ПРИВОДУ ПІДБОРУ ПОТРІБНИХ МОДЕЛЕЙ ТА МОНТАЖУ ЕЛЕКТРО-ВОДЯНОЇ ПІДЛОГИ, ЗВЕРТАЙТЕСЬ ДО ОФІЦІЙНОГО ПРЕДСТАВНИКА У ВАШОМІ МІСТІ, АБО В СЛУЖБУ ПІДТРИМКИ КЛІЄНТІВ:



ХАРАКТЕРИСТИКА

ПРИЗНАЧЕННЯ ЕНЕРГОЗБЕРІГАЮЧОЇ ВОДЯНОЇ ТЕПЛОЇ ПІДЛОГИ «XL PIPE»

Електро-водяна тепла підлога «XL PIPE» призначена для основного або додаткового обігріву приміщень через підлогу. Система повністю готова до роботи та не вимагає підключення до котла.

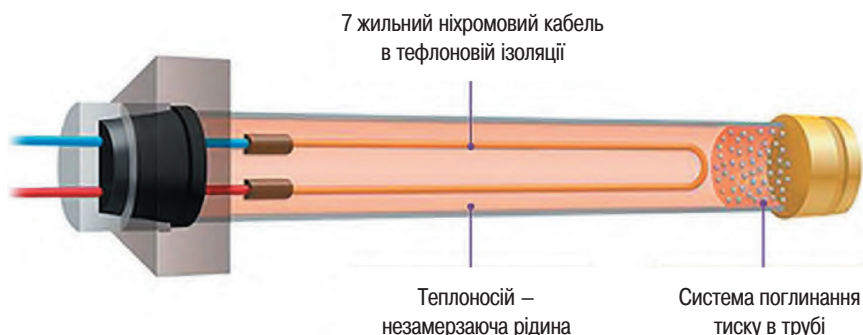
Система «XL PIPE» – це труба зі зшитого поліетилену діаметром 20 мм. Всередині по всій довжині труби знаходиться кабель, що гріє, компенсатор тиску і незамерзаюча рідина. Система замкнута, тому рідина у трубі не циркулює.

БУДОВА СИСТЕМИ «XL PIPE»

«XL PIPE» поєднує в собі переваги водяної та електричної теплої підлоги. Не боїться локального замикання меблями.

Це єдина тепла підлога, що підлягає ремонту з можливістю заміни нагрівального кабелю та рідини через розподільчу коробку.

Не шкідливий для людей та навколишнього середовища. Монтаж проводиться у стяжку. Підходить під будь-які покриття для підлоги: керамічна плитка, керамограніт, ламінат, лінолеум, ПВХ-плитка, кварцвінілова плитка, паркет для теплої підлоги. Не можна укладати під корок, дошку для покриття підлоги, оскільки ці матеріали мають низьку теплопровідність.



ТЕХНІЧНІ ХАРАКТЕРИСТИКИ

Довжина труби: від 7 до 84 м

Діаметр труби: 20 мм

Площа обігріву: (див. табл. на стор. 4)

Теплоносіяч: антифриз

Робоча потужність: 40 Вт/пог. м

Матеріал труби: зшитий поліетилен

Гріючий кабель:

семижильний ніхромовий кабель у подвійній ізоляції

Монтаж у стяжку: 4-5 см, максимум 8 см

ДОДАТКОВІ МАТЕРІАЛИ (КУПУЮТЬСЯ ОКРЕМО)

- Розподільча коробка 18x18x4 см.
- Теплоізоляція підлоги: листи з екструдованого пінополістиролу 2-5 см, щільністю від 35 кг/м³.
- Терморегулятор для теплої підлоги (з комутованою потужністю більше, ніж потужність системи). Наприклад: 3,5 кВт підійде для всіх систем «XL PIPE».
- Сталева армуюча сітка завтовшки 3 мм. Розмір вічка 100x100 або 200x200 мм.
- Пластикові хомути для кріплення труби до армуючої сітки.
- Гофрована трубка діаметром 16 мм для датчика температури підлоги.
- Додатковий кабель (мідний дріт 2,5 мм).
- Герметик для ізоляції розподільчої коробки.

Крім цього, вам знадобляться:

- Хрестова викрутка,
- Перфоратор.

ХАРАКТЕРИСТИКА

ЕНЕРГОЗБЕРІГАЮЧА ВОДЯНА ТЕПЛА ПІДЛОГА «XL PIPE»



Система «XL PIPE» у згорнутому вигляді



Розподільча коробка 18x18x4 см
для обслуговування системи
(Купується окремо)

ПРИКЛАДИ МОНТАЖУ НА ОБ'ЄКТАХ



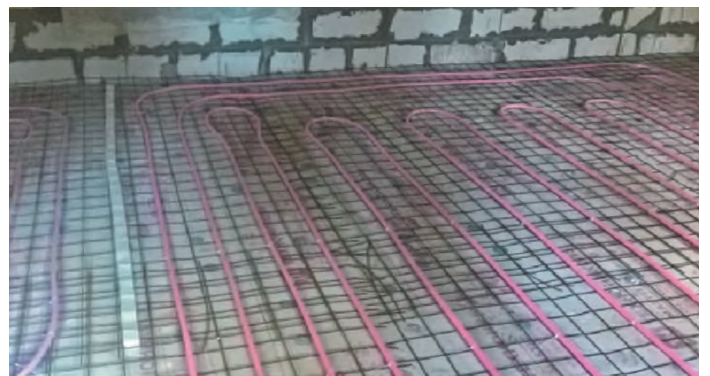
Опалення будинку з бруса, вид на об'єкт



Опалення будинку з бруса, монтаж системи



Опалення будинку з пінобетонних блоків,
вид на об'єкт



Опалення будинку з пінобетонних блоків,
монтаж системи

Електро-водяна підлога «XL PIPE» призначена для основного опалення приватних будинків, квартир, лоджій, лазень та комерційних приміщень.

ТАБЛИЦЯ РОЗМІРІВ І СХЕМА РОЗКЛАДКИ

РЕКОМЕНДАЦІЯ ЩОДО МОНТАЖУ СИСТЕМИ НА ПІДЛОЗІ

№ моделі	Довжина труби	Потужність системи	Площа укладки, м ²			Площа обігріву	Опір
			Рекомендований крок				
	м	Вт	крок 20 см	крок 25 см	крок 30 см	м ²	Ом
XL PIPE-010	14	560	2,8	3,5	4,2	до 5,6	77,7 – 91,0
XL PIPE-015	21	840	4,2	5,3	6,3	до 8,4	51,0 – 65,0
XL PIPE-020	28	1120	5,6	7,0	8,4	до 11,2	38,0 – 48,0
XL PIPE-025	35	1400	7,0	8,8	10,5	до 14,0	31,0 – 39,0
XL PIPE-030	42	1680	8,4	10,5	12,6	до 16,8	26,0 – 33,0
XL PIPE-035	49	1960	9,8	12,3	14,7	до 19,6	22,0 – 29,0
XL PIPE-040	56	2240	11,2	14,0	16,8	до 22,4	21,0 – 26,0
XL PIPE-045	63	2520	12,6	15,8	18,9	до 25,2	17,5 – 22,0
XL PIPE-050	70	2800	14,0	17,5	21,0	до 28,0	16,0 – 21,0
XL PIPE-055	77	3080	15,4	19,3	23,1	до 30,8	14,0 – 20,0
XL PIPE-060	84	3360	16,8	21,0	25,2	до 33,6	13,0 – 18,0

ВИМОГИ ЩОДО МОНТАЖУ СИСТЕМИ НА ПІДЛОЗІ

Щоб з першого разу правильно розкласти систему на підлозі, слідуйте згідно рекомендацій:

1. Заміряйте довжину та ширину тієї площі, на яку буде покладено систему.
2. Розділіть меншу сторону на крок укладання системи 20-25 см.
3. Помножте це число на довжину великої сторони необхідної площі.
4. Повинне вийти значення, що дорівнює довжині системи (від 7 до 84 м).
5. Обидва кінці системи повинні входити в одну розподільчу коробку.
6. Обов'язково сфотографуйте розкладку системи до заливки стяжки.

T - місце розташування терморегулятора
 Зигзаг - труба «XL PIPE»

Д - місце розташування датчика температури
 К - розподільча коробка

Якщо не вистачило місця, тоді намалюйте схему на окремому аркуші та прикріпіть до даної інструкції

ПОРЯДОК МОНТАЖУ У СТЯЖКУ

РЕКОМЕНДОВАНИЙ СПОСІБ

1. Заміряйте площу приміщення та зробіть схематичне креслення (див. стор. 4). Підготуйте всі необхідні матеріали (див. Додаткові матеріали на сторінці 2). Визначте місце розташування терморегулятора.

2. Підготуйте поверхню підлоги: очистіть її від сміття та сторонніх предметів.

При укладанні системи необхідно, щоб система знаходилася в одній горизонтальній площині з перепадом трохи більше 2 см. Попередньо по всій площі приміщення повинна бути розкладена теплоізоляція – листи екструдованого пінополістиролу 2-5 см, щільністю від 35 кг/м³.

3. Поверх теплоізоляції покладіть сталеву армуючу сітку (товщина 3-4 мм, вічко 100x100 або 200x200 мм). До цієї сітки кріпиться труба «XL PIPE» пластиковими хомутами.

4. Встановіть розподільчу коробку на підлозі поруч із місцем, де перебуватиме терморегулятор. Коробку можна прикріпити до підлоги дюбелями, щоб уникнути її зміщення. Вона повинна лежати на одному рівні по горизонталі із самою системою.

Розподільчу коробку не можна встановлювати на стіні або у важкодоступному місці! Для доступу до коробки необхідно зробити сервісний лючок (цю роботу виконує спеціаліст, який укладатиме підлогове покриття).

5. Протестуйте систему тестером вимірювання опору (див. таблицю розмірів на стор. 4). Якщо вона відповідає нормі, починайте монтаж.

6. Розкладіть трубу «XL PIPE» змійкою по всій площі приміщення. Для початку заведіть один кінець труби в розподільчу коробку, а потім розкладіть усю систему. Труба кріпиться до арматурної сітки за допомогою пластикових хомутів кожні 50см див. рис. 6.

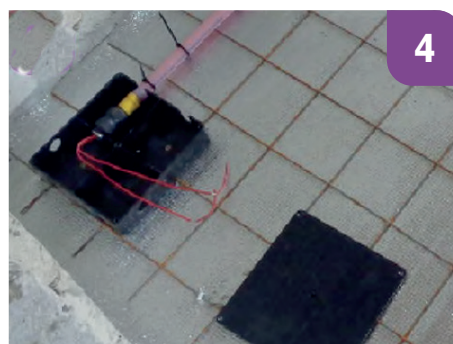
Початок і кінець труби повинні встановлюватися в другу дальню секцію розподільчої коробки, щоб у коробці залишався довгий шматок труби можливе подальше обслуговування.

Рекомендована відстань між витками труби 20-25 см. Максимальна відстань (крок укладання) 30 см, але в цьому випадку час прогріву підлоги та приміщення збільшується.

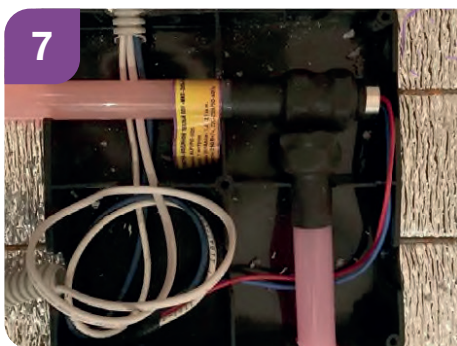
Не кріпіть всі хомути одразу. Для початку достатньо закріпити кожен виток труби на початку та в кінці, щоб переконатися, що система ляже як слід і обидва її кінці зайдуть у коробку. Після цього кріпіть усі хомути.

Проведіть заземлення системи

Щоб зробити поворот труби, прикріпіть трубу хомутом до місця згину. Потім беремо 80 см труби: акуратно загинаємо її у зворотній бік з кроком укладання 20-25 см і закріплюємо хомутом



ПОРЯДОК МОНТАЖУ У СТЯЖКУ



7

навпроти першого кріплення. Виходить велика петля. Підтягуйте трубу через хомут, щоб утворився рівний поворот радіусом 25 см. Вершину загну також прикріпіть хомутом до арматурної сітки.

Мінімальна відстань від труби до стіни – 5 см. Уникайте заломів труби!

Якщо залом все ж таки трапиться (без пошкодження труби), то перекладіть систему так, щоб ця ділянка була прямою, без поворотів, і вирівняйте залом будівельним феном.

7. З'єднання проводів у розподільчій коробці.

8. Встановлення датчика температури підлоги (Датчик температури входить в комплект терморегулятора). Правильне розташування температурного датчика при монтажі системи забезпечує правильне зчитування температури системи, а також своєчасне відключення/увімкнення системи. Система не перегріватиметься і не вийде з ладу.



8

Датчик температури підлоги помістіть у пластикову гофротрубку для електропроводки (діаметр 16 мм). Гофротрубку прикріпіть хомутами до армуючої сітки, а кінець замотайте ізолізою, щоб уникнути попадання в неї стяжки.

Датчик температури підлоги встановлюється на відстань від 0 до 2 см від труби (не більше 2 см)! Якщо встановити датчик далі, то терморегулятор може не встигнути відреагувати на нагрівання через велику відстань, система перегріється та вийде з ладу. Якщо закріпити датчик на саму трубу, тоді відключення системи може спрацювати раніше, ніж прогріється приміщення. В цьому разі потрібно вручну підвищити обмеження температури на терморегуляторі та датчик зчитуватиме температуру самої системи.



8

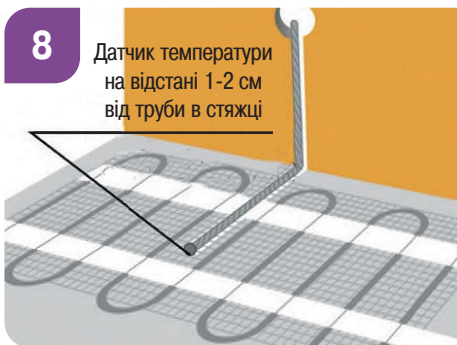
Якщо датчик встановлений за 1-2 см від труби (у стяжці), тоді зчитування температури буде найбільш вірним і система не встигне вийти з ладу через перегрівання.

Гофротрубка (з датчиком усередині) підводиться до терморегулятора і датчик підключається до нього.

Якщо кабель датчика температури підлоги занадто довгий, його можна обрізати. Обов'язково після цього необхідно залудити або обтиснути кінцевими муфтами кінці кабелю, і тільки після цього закріпити їх у відповідних клеммах терморегулятора.

9. Підключіть систему «XL PIPE» до терморегулятора контакти OUTPUT або HEATING – схема підключення є в інструкції до будь-якого терморегулятора. Для цього потрібні додаткові підвідні дроти січенням 2,5 мм. Сам терморегулятор підключається до мережі через контакти INPUT або L-фаза, N-нуль.

Не можна підключати систему безпосередньо до мережі без терморегулятора. Висота установки терморегулятора 90 – 150 см від підлоги.



8

Датчик температури на відстані 1-2 см від труби в стяжці

ПОРЯДОК МОНТАЖУ У СТЯЖКУ

Режим роботи температурного датчика: Налаштуйте роботу терморегулятора за датчиком температури підлоги. Заборонено використання терморегуляторів у режимі роботи за датчиком повітря! На терморегуляторі має бути виставлений захист від перегріву на температуру підлоги не більше 55-65°.

Особливості приєднання систем на 70 м та 84 м. Тільки у цих 2 моделях дроти виходять з обох кінців труби. Потрібно скрутити між собою два дроти, що виходять з одного кінця труби, до них приєднати кабель січенням 2,5 мм, наприклад ВВГнг 3х2,5, який підводиться в терморегулятор. Аналогічно вчинити з двома проводами на іншому кінці труби.

Кабель із заземленням підключіть безпосередньо до сталевій арматурній сітці, на яку кріпиться труба «XL PIPE».

10. Протестуйте систему короткочасним включенням, не більше 5 хвилин (як тільки почала нагріватися, вимикайте) або виміром опору (див. Таблицю розмірів на сторінці 4).

Категорично забороняється включати систему в мережу у змотаному вигляді.

11. Ізолюйте розподільчу коробку за допомогою герметика. Закрийте кришку розподільчої коробки та зафіксуйте її саморізами. Проклейте коробку по периметру та в місцях, де кінці труби заходять у коробку, щоб виключити попадання вологи та стяжки всередину.

12. Залийте стяжку товщиною 4-5 см. У процесі стежте, щоб не залити розподільну коробку. Максимальна допустима висота стяжки 8 см. При цьому час прогріву стяжки збільшиться. Необхідно, щоб система знаходилася на одному рівні по горизонталі та на однаковій відстані від верхнього шару стяжки.

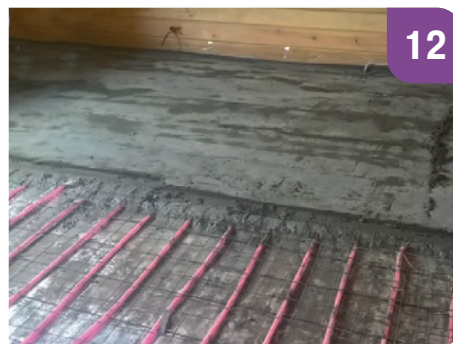
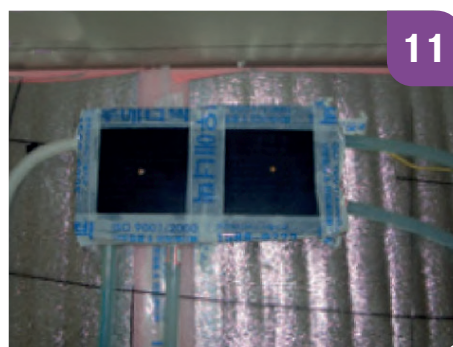
Не можна заливати змонтовану систему «XL PIPE» полістиролбетоном або іншими подібними матеріалами.

Правила монтажу, що не згадані в даній інструкції, відповідають загальним положенням житлового будівництва.

13. Після повного висихання стяжки, що триває 3-4 тижні, протестуйте систему ще раз. І перевірте роботу терморегулятора.

14. Покладіть підлогове покриття.

Час прогрівання приміщення. Слід пам'ятати, що на перший прогрів приміщення потрібна певна кількість часу, так як спочатку має прогрітися стяжка, а потім і все приміщення. Час першого прогріву становить від 6 до 48 годин залежно від товщини стяжки, температури у приміщенні та його тепловтрат.

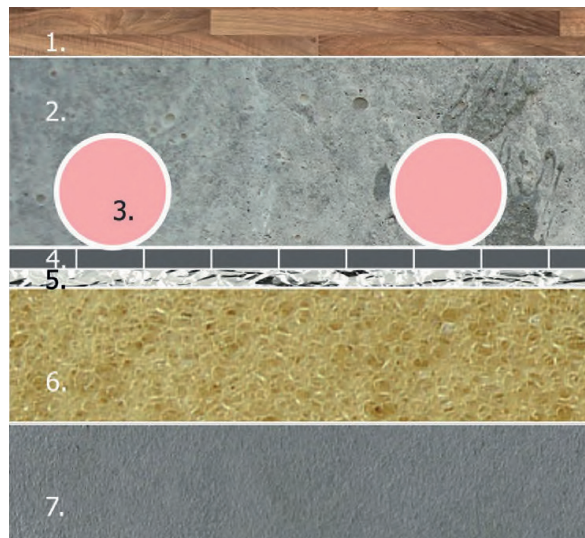


ПОРЯДОК МОНТАЖУ У СТЯЖКУ

ПРИКЛАД СХЕМИ ДЛЯ МОНТАЖУ У СТЯЖКУ (РЕКОМЕНДОВАНИЙ СПОСІБ)

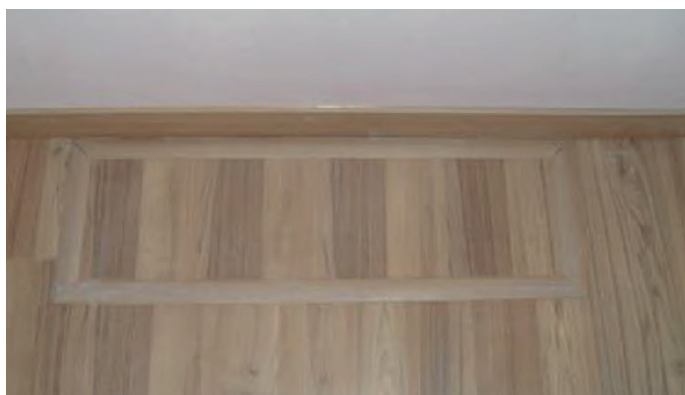
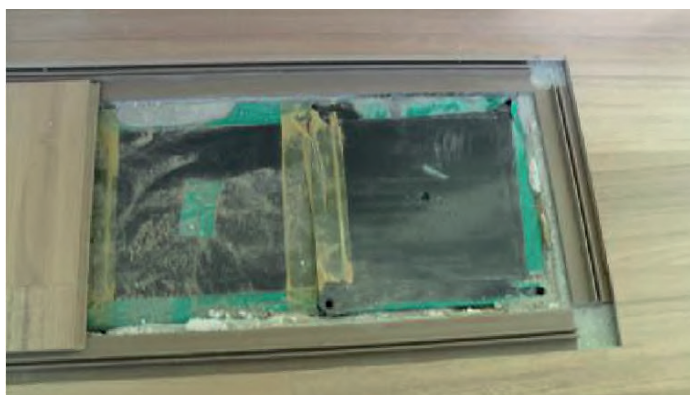
Опис елементів схеми:

1. Підлогове покриття (ламініат, лінолеум, плитка, ПВХ-плитка, кварцвінілова плитка та ін.).
2. Цементно-піщана стяжка 4-5 см, максимум 8 см.
3. Труба «XL PIPE» (діаметр 20 мм).
4. Армуюча сітка з вічком 100x100x3 мм або 200x200x3 мм.
5. Металізована підкладка для теплої підлоги.
6. Утеплювач – пінополістирол: щільність 35 кг/м³, товщина 2-5 см.
7. Основа – бетон або плити перекриття.



СЕРВІСНИЙ ЛЮК

ПРИКЛАД УСТАНОВКИ СЕРВІСНОГО ЛЮКА У ПІДЛоговому ПОКРИТТІ НАД РОЗПОДІЛЬНОЮ КОРОБКОЮ (ПРИ МОНТАЖІ У СТЯЖКУ)



Розподільча коробка встановлюється в один рівень із фінішною стяжкою. Якщо стяжка вище за коробку, то поверх коробки можна покласти шматок ДСП або пінопласту, щоб вирівняти рівень підлоги.

- Якщо як підлогове покриття вибрано ламінат, то доступ до коробки здійснюється як на фотографії.
- Якщо лінолеум або ковролін, достатньо, щоб до коробки був доступ після підняття підлогових покриттів.
- Якщо плитка або керамограніт, плитка над коробкою клеїться на силікон тільки по швах. Якщо плитка приклеєна міцно, необхідно передбачити наявність запасних плиток, оскільки при демонтажі вона може бути пошкоджена.

Дані роботи виконуються фахівцями, які укладають підлогові покриття. У монтажні роботи з укладання теплої підлоги вони не входять.

ВИМОГИ З МОНТАЖУ ТА ЕКСПЛУАТАЦІЇ

1. Обов'язкове використання системи разом із терморегулятором.
2. Терморегулятор під час роботи з системою «XL PIPE» повинен працювати лише за температурою підлоги. Не можна виставляти роботу системи за температурою повітря.
3. Не можна ставити датчик температури підлоги більш ніж 2 см від труби.
4. Необхідно в підлоговому покритті зробити сервісний лючок доступу до розподільчої коробки для обслуговування системи у майбутньому.
5. Не виставляйте температуру підігріву підлоги вище 45-50°C.
6. Заборонено укладання теплої підлоги під пробку, дошку підлоги, паркет та теплоізоляційні матеріали.
7. Не рекомендується монтувати системи за мінусової температури в приміщенні.
8. Початкова конструкція виробу не повинна змінюватися.
9. Забороняється підключати до мережі систему у згорнутому вигляді.
10. Не допускайте виникнення повітряних міхурів у стяжці.
11. Система має вводитися в експлуатацію кваліфікованим спеціалістом.
12. Після укладання системи в підлогу не можна вбивати цвяхи, а також використовувати будь-які інші елементи кріплення, оскільки це може призвести до пошкодження системи.
13. Не монтуйте системи, які були пошкоджені та не експлуатуйте системи пошкоджені під час монтажу.
14. Не намагайтеся встановити систему на стіну, вертикально, тому що в цьому випадку повітря в системі збереться одному місці, і система перегріється.
15. Під час монтажу системи під паркет дотримуйтесь наступних правил. Не встановлюйте температуру нагрівання підлоги більше 28 градусів, оскільки паркет може розсохнутися. Використовуйте зволожувач повітря, щоб вологість у приміщенні була щонайменше 70%. Обирайте паркет, який можна використовувати з водяною підлогою.
16. Температура перегріву труби 65 °C. Не допускається нагрівання системи до цієї температури, тому що вона перегріється і вийде з ладу.
17. Одну систему можна монтувати в одному приміщенні до 30м². У приміщенні більше ніж 30м² монтуємо декілька систем з окремими терморегуляторами.
Порушення вищезазначених вимог дає право виробнику зняти з себе зобов'язання щодо гарантійного обслуговування нагрівальних систем. Стережіться підробок. Оригінальна електро-водяна тепла підлога «XL PIPE» має фірмове позначення на трубі та на упаковці.

ПОРЯДОК МОНТАЖУ У СТЯЖКУ

Цей чек-лист є обов'язковим до заповнення. З його допомогою ви перевірите, що всі аспекти монтажу враховані. Заливати стяжку можна лише після того, як ви відзначили всі пункти (поставили галочку, якщо виконали)

1. Ви виміряли опір системи перед її монтажем, і він відповідає нормі. Опір покаже, що система працездатна.

2. Крок укладання системи становить 20-25 см (не більше) у випадку з житловим приміщенням (Див. розділ «Порядок монтажу»).

3. Температурний датчик розташований у гофротрубі, а вона, у свою чергу, прикріплена не більше, ніж за 1-2 см від труби, при сухому монтажі – до самої труби.

4. Обидва кінці труби заведені в дальні секції розподільчої коробки.

5. Труба прикріплена до арматурної сітки пластиковими хомутами з кроком 50 см один від одного.

6. У вершині загину труба додатково закріплена хомутом.

7. Труба не має жодного перегину/залому на всій своїй довжині.

8. Труба не має жодного пошкодження. Вона герметична.

9. Розподільча коробка ізольована герметиком.

10. Система підключена до терморегулятора.

11. Терморегулятор переведено в режим роботи датчика підлоги.

12. Ви заміряли опір системи після монтажу системи до заливки стяжки, і вона відповідає нормі.

13. Система не проходить під міжкімнатними перегородками чи стінами.

14. Після монтажу систем на підлозі не залишилося сміття та сторонніх предметів.

УМОВИ ГАРАНТІЇ

Гарантійний термін сервісного обслуговування системи становить 3 роки

ГАРАНТІЯ ДІЙСНА ПРИ ДОТРИМАННІ НАСТУПНИХ УМОВ:

- Монтаж проводиться відповідно до цієї «Інструкції» з дотриманням усіх норм та вимог.
- Експлуатація системи здійснювалася відповідно до вимог цієї інструкції.
- Надання фотозвіту змонтованих систем продавцю чи виробнику у разі, коли системи монтувалися силами самого покупця чи сторонніх спеціалістів.

НАДАННЯ ФОТОЗВІТУ ЗМОНТОВАНИХ СИСТЕМ ПЕРЕД ЗАЛИВКОЮ СТЯЖКИ.

У випадку, якщо монтаж та підключення систем здійснюється силами самого покупця або сторонніх спеціалістів без участі продавця або виробника систем, **обов'язковою умовою збереження гарантії є надання фотозвіту** продавцю або виробнику.

Необхідні наступні фотографії:

- 4 фото і більше з кожного кута приміщення для розуміння якості та кроку укладання труби, можливих заломів;
- 1 фото відкритої розподільчої коробки крупним планом із зведеними до неї кінцями труби та ізольованими проводами;
- 1 фото розташування датчика температури підлоги. На фото має бути видно відстань між трубою та датчиком. Можна використати лінійку;
- 1 загальне фото з датчиком температури підлоги в гофрі біля труби, монтажною коробкою та терморегулятором;
- 1 фото терморегулятора зі зворотного боку, щоб було видно підключені дроти та датчик температури підлоги.

Разом не менше 8 фотографій.

ГАРАНТІЯ НЕ ДІЄ:

- якщо система використовувалася без терморегулятора (або з несправним терморегулятором);
- якщо система працювала за датчиком температури повітря;
- якщо система проходить під міжкімнатними перегородками та стінами;
- у разі порушення умов експлуатації системи;
- у разі порушення правил монтажу системи;
- на підлогові покриття, стяжку та їх ремонт/демонтаж;
- на транспортні витрати;
- на монтажні роботи, зроблені не кваліфікованим спеціалістом.

ГАРАНТІЙНИЙ СЕРТИФІКАТ

ВІДМІТКИ ПРОДАВЦЯ

Модель теплої підлоги
та терморегулятора

Продавець (магазин, місто)

Підпис представника продавця

Адреса, телефон продавця

Дата продажу

м.п.

ВІДМІТКИ МОНТАЖНИКА

Приміщення(спальня, вітальня, коридор)

Модель теплої підлоги і терморегулятора

Встановлення здійснив (ПІБ)

Опір систем після монтажу,
але до заливки стяжки (система-опір)

Підпис

Дата

ВІДМІТКИ ПОКУПЦЯ

З умовами монтажу системи «XL PIPE», чек-листом правильного монтажу та умовами експлуатації системи ознайомлений.

ПІБ клієнта

Підпис

Дата